

CRFCK

FFCK



FUTURO SUD
SPORT ANIMATION TOURISME

Livret d'accueil

STAGIAIRE



Bonjour,

Vous avez fait le choix de vous former au CRFCK. Nous vous en remercions.

L'enjeu de cette décision nécessite de notre part de vous proposer le meilleur.

La qualité de la formation dépend de plusieurs facteurs : qualité des formateurs, qualité des contenus pédagogiques, qualité des espaces et du matériel.

De plus, le CRFCK s'engage dans une démarche de développement durable tant par le choix de formations proposées, ouvrant à l'emploi et à la réalisation d'un projet de vie, que par son fonctionnement au quotidien, par une approche éco responsable de ses activités. S'inscrivant dans ces démarches de qualité, ce livret vous présente le CRFCK. Il se donne pour objectifs d'améliorer votre accueil et de favoriser la réussite de votre parcours de formation.

Bonne lecture.

Sommaire

Votre formation	3
Le planning	4
Les stages en entreprise «l'Alternance»	5
L'organigramme du CRFCK	7
L'équipe CRFCK	8
Les compétences humaines	10
Les sites de formations	11
Les espaces pédagogiques sur le site de l'Argentière la Bessée	12
Les Salles de cours	14
L'espace postes informatiques	15
L'Open Space	16
La Bibliothèque	17
L'espace Force et Forme «Jean Louis OLRV»	18
Les locaux techniques	21
Les locaux courses situés à l'aval du stade d'eau vive	28
Les véhicules	31
Les formations proposées	35
Le CRFCK L'histoire d'une passion	36
Plan de la ville	37
L'Argentière la Bessée	38
Les adresses et contacts utiles	39

Votre formation

Unité Complémentaire VTT du BP-JEPS APT

Dates : du 15 mai 2017

Date de fin : 9 juin 2017

Les horaires et congés :

Ils sont précisés sur les plannings hebdomadaires. Ces plannings sont remis par votre formateur.

Le formateur référent : Stéphane COURTIN

Prévoir : L'ensemble du matériel de moniteur de VTT à savoir :

- Un VTT de type cross-country, all mountain ou enduro.
- Casque aux normes
- Gants
- Matériel de réparation de terrain
- Pharmacie
- Moyen de communication
- Matériel de prise de note.

Spécificité de cette formation :

Des déplacements seront proposés sur la vallée de la Durance. Pour ces déplacements, vous pourrez avoir directement rendez vous sur le site de pratique. Vous devez prévoir un moyen de locomotion pour cela. Le programme est chargé, alternant séquences techniques, physiques et théoriques. Vous devrez être reposé physiquement et disponibles pour le travail. Vous devrez trouver une structure vous permettant de réaliser 70h de stages portant sur les activités du VTT. Cette structure devra vous permettre d'encadrer des publics pour écrire un dossier relatant votre expérience pédagogique.

Conseils :

Vous vivrez un examen technique et physique en centre de formation, suivi d'épreuves théoriques. L'épreuve pédagogique aura lieu après l'alternance en entreprise. Vous devez dès maintenant vous préparer aux épreuves physiques et techniques, la formation ne pourra suffire si votre niveau physique est insuffisant. Pour cela, vous devez aller faire un minimum de 2 sorties de VTT par semaine. En sus, vous devez vous entraîner sur plateau aux épreuves de sélections, éliminatoires (cf fiche technique sur les tests d'entrée).

Le planning

UCC VTT 2017

mai-17			juin-17			juil-17			août-17			sept-17		
M	A	Thème	M	A	Thème	M	A	Thème	M	A	Thème	M	A	Thème
Date	Lieu		Date	Lieu		Date	Lieu		Date	Lieu		Date	Lieu	
1 L		FERIE	1 J	Centre	Mécanique	1 S	Entreprise		1 M	Entreprise		1 V		
2 M			2 V			2 D			2 M			2 S		
3 M			3 S			3 L			3 J			3 D		
4 J			4 D			4 M			4 V			4 L		
5 V			5 L			5 M		Technique OI 2	5 S			5 M	Entreprise	
6 S			6 M		Technique, mécanique et pédagogie	6 J			6 D			6 M		
7 D			7 M			7 V			7 L			7 J		
8 L		FERIE	8 J			8 S			8 M			8 V		
9 M			9 V		Ecrit OI 1	9 D			9 M			9 S		
10 M			10 S			10 L			10 J			10 D		
11 J			11 D			11 M			11 V			11 L		
12 V			12 L			12 M			12 S			12 M		
13 S			13 M			13 J			13 D			13 M		
14 D			14 M			14 V		FERIE	14 L			14 J		
15 L		TEP	15 J			15 S			15 M	Entreprise		15 V		
16 M		Fondamentaux réglementation et conduite VTT	16 V			16 D			16 M			16 S		
17 M	Centre		17 S			17 L			17 J			17 D		
18 J			18 D			18 M			18 V			18 L		
19 V			19 L			19 M			19 S			19 M		
20 S			20 M			20 J			20 D			20 M		
21 D			21 M			21 V			21 L			21 J		
22 L			22 J			22 S			22 M			22 V		
23 M			23 V			23 D			23 M			23 S		
24 M			24 S			24 L			24 J			24 D		
25 J			25 D			25 M			25 V			25 L		
26 V			26 L			26 M			26 S			26 M		
27 S			27 M			27 J			27 D			27 M		
28 D			28 M			28 V			28 L			28 J		
29 L			29 J			29 S			29 M			29 V		
30 M		Technique, sécurité, pédagogie	30 V			30 D			30 M			30 S		
31 M						31 L			31 J					

Les stages en entreprise «l'Alternance»

L'alternance a été définie afin de respecter les principes suivants :

- Alternier des périodes de formation en centre en entreprise
- Effectuer un volume en entreprise conséquent afin de réellement créer une formation professionnelle

Pour cela, les stagiaires devront réaliser un minimum de 70 heures d'alternance en entreprise entre mi-mai et mi-juillet, période des certifications. Les stagiaires devront présenter une validation de présence en entreprise spécialisée en VTT pour pouvoir se présenter aux certifications de l'UCC

Protocole administratif :

- Durée 70 heures minimum, dans une structure déclarée.
- Le conseiller doit être déclaré et titulaire de la qualification concernée.

Quatre documents doivent être fournis :

1. Validation de la MSP :

Réalisée en centre de formation la MSP donne le droit au stagiaire dans le cadre de son stage d'intervenir auprès d'un public sous la responsabilité de son tuteur.

Aucune intervention auprès d'un public ne peut se dérouler sans la validation de la MSP :

- Le stagiaire doit fournir une copie de la MSP à la structure d'alternance
- La structure d'alternance doit l'afficher au même titre que les diplômes des autres moniteurs (obligations relatives aux EAPS)

2. Convention de stage pédagogique en situation :

- Le stagiaire fournit les coordonnées de la structure d'alternance et le projet de stage.
- Après validation, par le centre de formation, le référent pédagogique édite la convention de stage.
- Le candidat signe la convention et la fait signer par le responsable de la structure de stage.
- Le candidat retourne la convention à l'organisme de formation pour signature
- La convention sera conservée par le candidat, l'organisme de formation et la structure d'alternance. Elle sert de justificatif en cas de contrôle.

3. Déclaration d'éducateur sportif stagiaire auprès de la DDSCPP du lieu de stage

Le stagiaire en formation envoie sa déclaration d'éducateur sportif stagiaire auprès de la DDSCPP du lieu de stage. Pour cela, il devra entre autre joindre l'attestation MSP et la convention de stage. La lettre de retour de la DDSCPP doit être conservée sur le lieu de l'entreprise.

4. Rapport du conseiller :

Il doit être rempli par le conseiller dès la fin du stage, et remis au stagiaire qui le joindra à son dossier pédagogique. Le Centre propose à cet effet le suivi en ligne «dématérialisé».

En accueillant un stagiaire, la structure s'engage à accompagner le jeune dans la réalisation des 5 domaines d'activités décrits ci-dessus.

Chaque entreprise est libre de la teneur des activités réalisées et de la méthodologie employée.

L'accompagnement d'un stagiaire est une plus value pour la structure dans la mesure où il pourra encadrer des séances mais aussi être impliqué dans l'organisation d'un projet dont les bénéfices iront directement à la structure.

L'organigramme du CRFCK

Conseil de gestion	<ul style="list-style-type: none"> • Bruno CARLIER, Président du Comité Régional P.A.C.A de Canoë Kayak • Alain JEANTET, trésorier du CRCK • Michel BAUDRY et Jean Louis OLRy, membres qualifiés du Comité Directeur • Benoît RAZIMBAUD, Conseiller Technique Régional • Didier LAFAY, directeur du CRFCK • Carine OLRy, R.G.F.F.G.C.T
---------------------------	--

Directeur
Didier LAFAY

Référente Gestion financière, facturation, Gestion des contrats de travail :

Carine OLRy

Adjoint de direction en ingénierie et qualité pédagogique
Nicolas GENTHON

Assistante administrative : Recherche et suivi des financements des formations,
Sabine FIORONI

Coordinateur technique et logistique des formations
M. Gilles MARTIN

Référent pédagogique Formation animation socioculturelle & APN
Christian BARBIE

I.D.S
Ingénierie Développement Stratégique

Des experts métiers

La Haute Rivière

Thomas PASCAL

Le Développement Durable et A.P.P.N

Christian BARBIE

Le Kayak de Mer

Philippe MERILLON

L'Animation socio-culturelle

Christian BARBIE

Les Sports d'eau vive et de la sécurité

Gilles MARTIN

L'Escalade et métiers à corde

Guillaume ULISSE

Le V.T.T

Stéphane COURTIN

Formateurs

Stagiaires et Entreprises

L'équipe CRFCK



Didier LAFAY
Directeur



Nicolas GENTHON
Adjoint de direction en charge
de l'ingénierie et de la qualité
pédagogique



Gilles MARTIN
Coordinateur technique et
logistique pour le
fonctionnement des
formations



Christian BARBIE
Réfèrent pédagogique des
formations socioculturelles et
de pleine nature.



Xavier POSTIAUX
Formateur principal
BP JEPS CKDA



**Olivier
LEJEUNE**
Formateur
Canoë-Kayak et
Disciplines
Associées



**Emmanuel
PAYAN**
Formateur
Canoë-Kayak et
Disciplines
Associées



**Florent
ANDRE**
Formateur
Canoë-Kayak et
Disciplines
Associées



**Thomas
PASCAL**
Formateur
Canoë-Kayak et
Disciplines
Associées



Sabine FIORONI
Assistante administrative
recherche et suivi des
financements des formations.



Carine OLRY
Référente Gestion financière,
facturation,
gestion des contrats de travail.



Philippe MERILLON
Référent pédagogique
Kayak Mer



Stéphane COURTIN
Référent pédagogique
Vélo Tout Terrain



Guillaume ULISSE
Référent pédagogique
Montagne Escalade



Bart KONEIBERG
Formateur
Canoë-Kayak et
Disciplines
Associées



Clément MOUNIER
Formateur
Montagne
Escalade



Michel MORALDI
Formateur
Animation et
Activités
Sportives



Sophie GONIN
Formatrice
Métiers de la Forme

Les compétences humaines

Des experts, des professionnels

L'originalité de la composition des ressources humaines du CRFCK est un facteur prépondérant du fonctionnement et de la qualité des actes pédagogiques.

De l'accueil à la formation, un ensemble de pôles de compétences est sollicité, en adéquation au projet de formation de chaque élève.

Des professionnels en ingénierie formation, des spécialistes de l'étude des évolutions socio-économiques :

- Bruno JAUBERT, Agrégé d'économie,
- Didier LAFAY, BEES CK 2e Degré, Qualifications haute rivière et entraînement
- Benoît RAZIMBAUD, Professeur de Sport, CTR PACA,
- Nicolas GENTHON, Doctorat en sciences et techniques des activités physiques et sportives; Licence STAPS; Maîtrise STAPS; DEA

Des experts en pédagogie et en techniques de sécurité liées aux différentes pratiques, des spécialistes en environnement et aménagement :

- Jean-Marc SANTONI, Développeur informatique, gérant d'une société Informatique,
- Jean-Michel DAROLLE, Professeur de Droit, juriste FFCK,
- Thomas PASCAL, Gérant de société, BEES CK 2e Degré, les Qualifs. Haute rivière.

Des professionnels du canoë kayak et disciplines associées, des spécialistes de l'animation et des activités de pleine nature :

- Christian BARBIÉ, Formateur Professionnel Adultes, Accompagnateur en Montagne,
- Philippe MERILLON Qualification K.Mer,
- Clément MOUNIER Guide de Haute Montagne,
- Guillaume ULISSE, Maîtrise d'aménagement régional et de développement local, Brevet d'Etat d'Escalade, Pisteur secouriste
- Gilles MARTIN, BEES CK Qualifications Haute Rivière et Mer, Conseiller pédagogique
- Maixent CLAIRET DE LANGAVENT, gérant de société, BEES CK Qualif-Haute Rivière,
- Xavier POSTIAUX, BP JEPS CKDA, Agrégé de sciences physiques, Maestro FIRAFT
- Emmanuel PAYAN, BEES CK Qualif-Haute Rivière,
- Olivier LEJEUNE, DEJEPS CKDA
- Stéphane COURTIN, Accompagnateur en Moyenne Montagne et de VTT
- Bart KONIJNENBERG, BEES CK Qualification Haute Rivière
- Carine OLRVY, diplômée d'école de gestion et de commerce,
- Sabine FIORONI, diplômée BTS force de vente.

Les sites de formations

Le centre dispose en gestion directe ou par le jeu de partenariat (CREPS, Pôle, Clubs FFCK) de plusieurs sites et lieux de formation afin de répondre aux besoins et caractéristiques spécifiques des formations Eau vive ou Mer.

L'Argentière la Bessée :

Site principal du CRFCK qui développe et gère toutes ses formations. Site de formation spécialisé dédié aux activités des sports d'eau vive et d'eau calme.



Les espaces pédagogiques sur le site de l'Argentière la Bessée

Le site de l'Argentière s'est doté d'un équipement performant qui est l'un des plus abouti et performant de France. Il est le fruit d'un travail d'équipe des dirigeants bénévoles du Comité Régional de Canoë kayak PACA et des salariés qui ont au cours de ses 20 dernières années travaillés pour ce résultat.

Des installations performantes :

- 1993 création du stade d'eau vive et de son plan d'eau
- 1996 Inauguration du CRFCK
- 2000 Construction de locaux techniques jouxtant le plan d'eau
- 2006 Inauguration du bâtiment course situé en aval du stade d'eau vive
- 2011 Valorisation des sites et de l'esplanade du complexe sportif
- 2015 Création de l'espace «Force et Forme» Jean Louis OLRV

Le centre CRFCK «Jacques ARNAUD» inauguré en 1996.

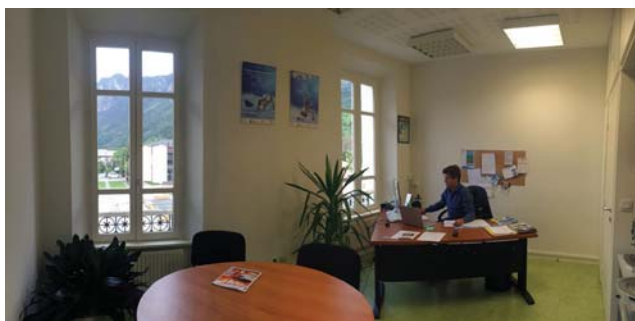
Ce bâtiment est le centre principal du CRFCK, il comprend :

1. Au rez de chaussée,
 - Un hall d'accueil et d'information
 - Une salle de cours «Durance»
 - Un espace ressources documentaires



2. À l'étage,

- Un espace d'accueil équipé de fauteuils,



- 2 salles de cours, La salle des «Écrins» et La salle du «Fournel»



- Un «open space» aménagé sous les pentes du toit, comprenant :
 - Le bureau «gestion sociale et comptable»,
 - Le bureau de l'adjoint de direction en charge de l'ingénierie pédagogique,
 - Le référent pédagogique des formations socioculturelles et de pleine nature, deux postes de travail formateurs.



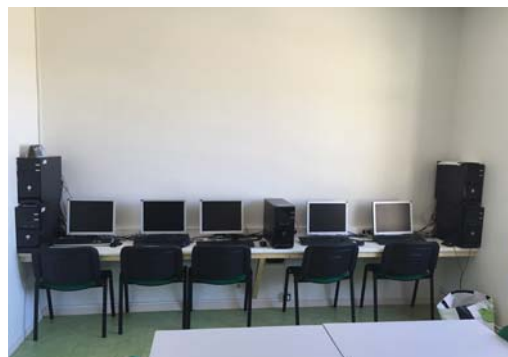
Les Salles de cours

Le CRFCK dispose de 5 salles de cours. 3 sont situées dans le bâtiment principal «Jacques ARNAUD», 1 salle est située près du stade d'eau vive dans le bâtiment nommée «locaux courses», 1 salle récente située dans l'espace Forme / Force nommée «Jean Louis OLRY». Hormis la salle du stade d'eau vive, toutes sont équipés d'un vidéo-projecteur.

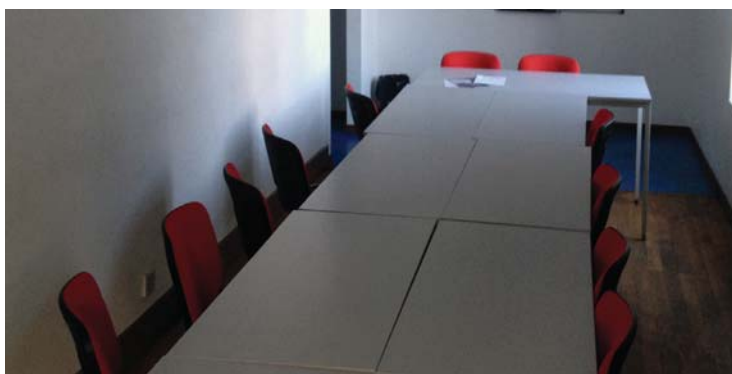
Après chaque utilisation des salles de cours, le formateur veille :

- Au rangement harmonieux de la salle,
- À vider les corbeilles (papier et autre),
- À la netteté, (aucun détritius, papier ...),
- Au respect de son utilisation par les élèves, interdiction formelle de consommer (boisson, sandwich ...),
- À éteindre les lumières,

La qualité, le bien être, n'en seront que plus renforcés si nous respectons notre outil de travail.



La salle de cours «Fournel» (chaises vertes), équipée de postes informatiques connectés
La salle de cours « Écrins »(chaises bleues), la salle de cours «Durance», (chaises rouges).



L'espace postes informatiques

- Situés dans la salle du «Fournel» les postes PC sont à la disposition des stagiaires sous la responsabilité du formateur.
- Les postes sont connectés au réseau Internet, les stagiaires n'y ont accès qu'après autorisation et sous la responsabilité du formateur.

Mode d'emploi des postes informatiques

Le formateur **présent** veille au bon respect des règles :

- Les stagiaires se « logent » sur la session « stagiaire»
- Utilisent les logiciels de bureautique et les outils de recherche Internet disponibles

Il leur est interdit :

- D'utiliser l'outil informatique sans la présence d'un formateur
- D'utiliser l'outil informatique pour accéder aux mails personnels ou aux sites sociaux
- De changer les paramètres ou l'apparence du bureau
- D'installer des logiciels, ou de télécharger
- Sauvegarder des documents sur le disque dur,
- Imprimer un document sans l'accord et le contrôle préalable du formateur
- Brancher ou de débrancher un périphérique.



Le WIFI

Depuis la rentrée 2016 l'accès libre WIFI est destinée aux invités et stagiaires du centre. La borne se nomme «crfckinvités»

L'Open Space

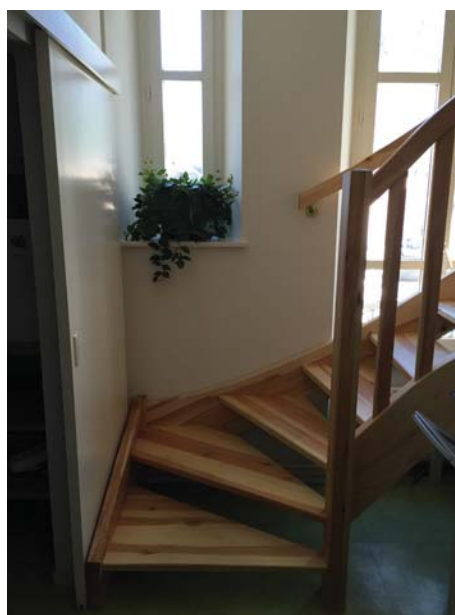
Un espace collaboratif administratif et pédagogique :



Créé au printemps 2016, un aménagement d'une partie du grenier a permis l'organisation de 5 postes de travail.

1. Gestion financière, et ressources humaines, Carine OLRV.
2. Adjoint de direction en ingénierie et qualité pédagogique, Nicolas GENTHON.
3. Référent formation Animation socioculturelle et APN, Christian BARBIE.
4. Un poste dédié au formateur en mission.
5. Un poste de travail connecté.

Cet espace est interdit aux stagiaires.



La Bibliothèque

Située et organisée depuis décembre 2013 au Rez de chaussée du centre. Un meuble vitrine sur plusieurs mètres de linéaires propose plus de trois cents ouvrages et supports numériques.

Ce fond documentaire est sous clef. La clef est à votre disposition dans une boîte à clefs située dans l'Open Space.

Tous les documents sont recensés sous format numérique (code barre) et les utilisations sont gérées par le logiciel de gestion du CRFCK «4D».

Chaque utilisation de document doit être déclarée à partir du logiciel Médiathèque «4D».



Toute sortie d'ouvrage à l'extérieur du centre est autorisée par le formateur et fait l'objet d'une caution par chèque bancaire. Le montant de cette caution figure sur chaque ouvrage. Le délai du prêt d'ouvrage(s) ne peut pas être supérieur à deux semaines.

L'espace Force et Forme «Jean Louis OLRY»

Inauguré à l'occasion des championnats de France de Canoë Kayak, cet ensemble technique et pédagogique est une étape structurante et nécessaire pour élever la qualité et la performance pour toutes nos formations de «moniteur entraîneur».



Situé au dessus du restaurant scolaire jouxtant la piscine municipale, il comprend plusieurs espaces aux destinations différentes mais complémentaires.

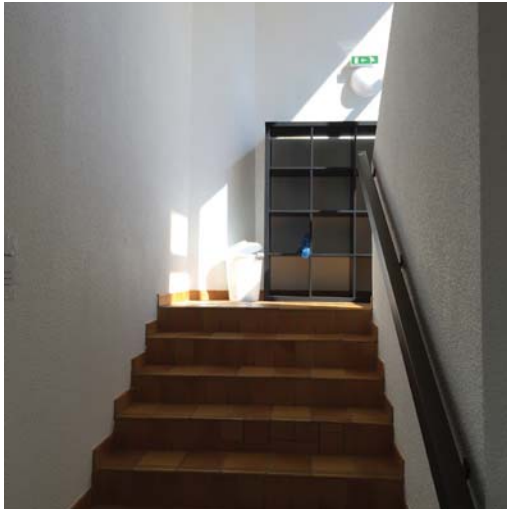
Deux accès possibles.

- Le premier est situé en façade sur la gauche, Il est en priorité utilisé pour nos partenaires «invités» et ou pour les formations souhaitant accéder seulement à la salle de classe.
- Le second se situe derrière le rideau métallique, sur la droite du hall commun d'entrée avec le restaurant scolaire.

Les accès sont autorisés aux porteurs d'un badge magnétique délivré par la direction. Les badges sont nominatifs et permettent une lisibilité statistiques des accès.



Un règlement intérieur est à faire appliquer. Il est nécessaire de le présenter aux stagiaires.



Les deux accès sont équipés de patères pour les vestes et de rangements chaussures pour les utilisateurs. Comme le prévoit le règlement intérieur de cet espace, il est obligatoire de s'équiper d'une paire de chaussures spécifiques et propres ne marquant pas le sol.

Un espace douches et vestiaires est géré par le formateur. Aucune nudité n'est acceptée (voir règlement). Une cabine de change permet à ceux qui le souhaitent de se changer à l'abri des regards.



La salle renforcement musculaire comprend une douzaine de machines. Ces appareils sont destinés à former les futurs moniteurs/entraîneurs, et de mieux préparer sur le plan athlétique nos stagiaires.

L'utilisation des machines s'effectue toujours sous la responsabilité d'un formateur ou d'un spécialiste.

Les utilisateurs, après leurs séance de travail, rangent les accessoires à leur place et veillent à la netteté du lieu. Si cela le nécessite, vident les poubelles à papiers et après désinfection des machines, passent le balai.





Une salle de classe d'une capacité de 12 stagiaires, équipée d'un vidéo projecteur et du traditionnel tableau blanc, permet de dispenser des cours théoriques en lien avec les espaces «force / forme».



L'espace «Forme» où sont dispensés les cours de remise en forme, stretching, danses, fitness, est équipé d'un nombre important de petits accessoires.

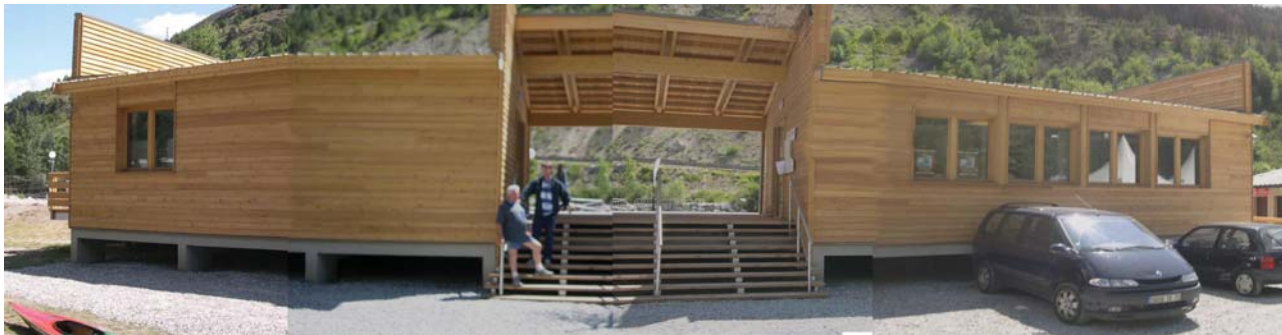
- Tapis
- Bracelets lestés
- Poids et barres
- Cordes à sauter
- Steps.
- Médecine ball
- Fitball

Les utilisateurs après leurs séance de travail, rangent les accessoires à leur place et veillent à la netteté du lieu. Si cela le nécessite, vident les poubelles à papiers et passent le balai.



Les locaux courses

Situés à l'aval du stade d'eau vive



Ce bâtiment en structure Bois a été construit à l'occasion des championnats d'Europe de canoë Kayak organisés en 2006.

Utilisé comme son objet originel le prévoit, à l'organisation des courses de kayak du stade d'eau vive mais aussi par le CRFCK.

Ce bâtiment construit sur la digue domine la rivière et le plan d'eau. Cette situation est idéale et très confortable pour nos activités.

Il est composé de plusieurs espaces, sur deux modules espacés et reliés par le toit.



Le module situé au nord comprend :

- Une grande pièce qui permet l'accueil des compétiteurs lors des courses, le CRFCK l'utilise comme salle de classe d'une capacité de 25 stagiaires. Elle est équipée de tables et chaises et d'un écran mural pour les projections.
- Une pièce «cuisine», **inaccessible aux stagiaires.**
- D'un W.C.

Le module situé au sud :

- 1 bureau pour la direction des courses organisées.
- 3 salles utilisées pour l'organisation des courses et utilisables par le CRFCK lors d'intervention pédagogique à très faible effectif (pas plus de 6 personnes)
- D'un W.C.

Les utilisateurs après leur séance de travail, rangent les espaces et veillent à la netteté des lieux.

Si cela le nécessite, vident les poubelles à papiers et passent le balai.

Les véhicules



Le CRFCK dispose d'un parc de véhicules composé à ce jour :

- o d'un mini bus de 9 places immatriculé 7911 LA 05
- o d'un mini bus de 9 places immatriculé AW 253 VJ
- o d'un mini bus de 9 places immatriculé DE278CV
- o d'un mini bus de 22 places immatriculé AG701YR

Chaque véhicule est équipé d'une sacoche qui comprend des éléments utiles pour vos déplacements, la gestion et la sécurité :

1. Le carnet de bord à remplir pour chaque déplacement
 - L'objet du déplacement
 - La date de prise du véhicule
 - La date de repose du véhicule
 - Le kilométrage de départ
 - Le kilométrage au retour du véhicule
 - Les observations (défaillance).
2. La trousse de premiers soins
3. Un kit de réparation «connectique électrique» de la remorque.
4. Les papiers du véhicule
 - Carte Grise
 - Attestation d'assurance



L'utilisation des véhicules ?

Le parc de véhicules n'est pas neuf, son remplacement est coûteux et n'est pas d'actualité.

Ce dernier doit faire l'objet d'une attention de la part de tous les utilisateurs.

Il en va de la sécurité des publics et de la pérennisation de nos actions de formation.

Le formateur titulaire du permis B, peut conduire les mini bus 9 places avec remorque. Il est responsable du véhicule ainsi que de la remorque tractée avec son chargement.

Après autorisation de la Direction, le formateur titulaire du transport en commun peut conduire les cars.

Procédure d'utilisation des véhicules avant, pendant et après»

1. Avant

- Observer l'état général lors de sa prise en main,
- Signaler les dégradations ou anomalies,
- Vérifier les niveaux
- Remplir le carnet de bord

2. Pendant

- Conduire prudemment,
- Faire respecter auprès des stagiaires transportés un comportement «adulte»
- Faire respecter l'interdiction de fumer.

3. Après

- Après utilisation, débarrasser de tout objet le véhicule, redresser les sièges,
- Remplir le carnet .
- Ranger les clefs et le carnet de route dans le casier prévu à cet effet
- Ranger les plaques d'immatriculation des remorques, sur le tableau blanc «local logistique et éditions»
- Signaler auprès de la direction toute anomalie rencontrée lors du déplacement
- Nettoyer et faire participer les stagiaires au nettoyage du véhicule (extérieur et intérieur)
- L'ensemble du parc roulant est nettoyé une fois par semaine par l'équipe pédagogique, à cet effet un tour d'astreinte est organisé.

Les remorques

Nombreuses aujourd'hui, elles nécessitent une attention particulière. La sécurité des usagers et des tiers y est directement liée.

Le centre dispose de trois types de remorque.

- Les remorques Kayak
- La remorque VTT
- La remorque Raft

Toutes sont numérotées, et sont garées à un emplacement spécifique.

Pour les remorques kayak, Gilles MARTIN attribue en début de session la remorque par session de formation.

Les conducteurs des véhicules tracteurs sont responsables du convoi. A cet effet il est rappelé les points suivants «Avant, pendant, après»:

1. Avant :

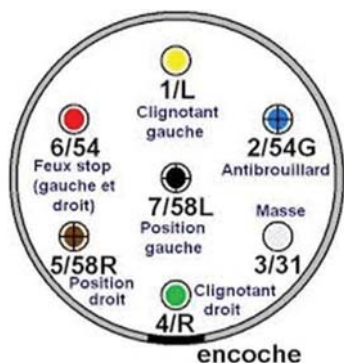
- Vérifier le bon fonctionnement des feux
- Vérifier la plaque d'immatriculation identique au tracteur
- Vérifier les attaches, leurs états
- Vérifier les pneus, leurs états structurels et la pression d'air.
- Un chargement équilibré et sur
- Vérifier l'attache du matériel transporté

2. Pendant :

- Avoir une vigilance de prudence du convoi
- Tenir compte de sa vitesse
- Tenir compte des manœuvres tenant compte de la longueur du convoi

3. Après :

- Ranger la remorque à son emplacement «parking»
- Signaler toute anomalie.
- Réparer la connectique si défectueuse lors de votre déplacement.



Les déplacements des stagiaires

Ceux-ci sont pris en charge et organisés par le CRFCK dans le cadre de la formation.

Les déplacements doivent être programmés et déclarés par le formateur auprès de Gilles MARTIN le plus tôt possible au risque de ne pas pouvoir disposer de véhicules déjà réservés pour d'autres formations.

Exceptionnellement après demande expresse et autorisation de la Direction, un stagiaire pourra prendre son véhicule pour les déplacements. Le remboursement des frais s'effectue au tarif de 0,15 € le kilomètre. Sans autorisation formelle, aucun frais ne pourra être remboursé.

Ces frais seront remboursés à partir d'une note de déplacement type correctement remplie. Cette fiche est à retirer à la Direction, cette dernière doit être signée par le formateur.



NOTE DE FRAIS INDIVIDUELLE

Mois/Année :	
Nom de la formation :	

NOM/PRENOM :	Adresse :
Téléphone/Fax :	

joindre un RIB pour le premier remboursement *joindre la convocation éventuelle et tous les justificatifs ORIGINAUX en les agrapant au dos du présent document*

DATE				MISSION		TRANSPORT				HEBERGEMENT RESTAURATION		DIVERS	SOUS-TOTAL (3)	Formations concernées
début		fin		objet	lieu	véhicule			taxi, train, avion, location, autre...	repas (3)	nuit (3)			
jour	heure	jour	heure			nbre km	total rbt km (3)	péage parking						
S/Total								- €	- €	- €				

Prix du km :	0,15 €	Net à payer
--------------	--------	--------------------

Visa du demandeur	
date	signature

Le directeur		Comptabilité	
date	signature	date	visa du trésorier
		payé par chèque n°	
		payé par virement n°	

(1) Plafonnement des remboursements : repas à€, nuit/petit-déjeuner€ - Pour les invitations, indiquer le nom des personnes invitées au dos des notes justificatives
 (2) A remplir suivant le doc comptable joint
 (3) ne pas remplir calcul automatique

Les formations proposées

www.crfck.com

Formations Préparatoires

- Sensibilisation aux Métiers de Sports d'Eau Vive
- Moniteur de Canoë Kayak C.Q.P «cycle 1»
- Moniteur de Canoë Kayak C.Q.P «cycle 2»

Formations Canoë Kayak Eau vive et Mer

- CQP Moniteur C.Kayak eau calme / Mer et Eau Vive
- BP JEPS CKDA
- BP JEPS CKDA et VTT, «Moniteur de sports d'eau vive et de VTT» (Permis autocar)
- BP JEPS CKDA et APT, «Moniteur de sports d'eau vive et d'Activités Pour Tous» (Permis autocar inclus)
- BP JEPS VTT et Skiman
- Moniteur Sports d'Eau Vive, et de ski Alpin
- DE JEPS CKDA Eau-Vive
- Certificat Spécialisation Mer du DEJEPS

Formations Sports et Montagne

- BP JEPS Activités Physiques et Sportives
- BP JEPS Vélo Tout Terrain
- Certificat de spécialisation Escalade du BP JEPS
- U.C.C. Vélo Tout Terrain du BP JEPS APT
- C.Q.P Opérateur Parc Acrobatique en Hauteur

Formations Métiers de l'Animation

- B.A.P.A.A.T. Loisirs de Pleine nature
 - ST. Vélo Tout Terrain
 - ST. Nage en Eau Vive
 - ST. Raft
 - ST. Kayak rivière
 - ST. Kayak Mer
 - ST. Activités de découverte de l'environnement
 - Randonnée Pédestre
 - Escalade
- B.A.P.A.A.T Loisirs Tout Public
- CQP Animateur Péricolaire

Le CRFCK L'histoire d'une passion

Le Centre Régional de Formation de Canoë Kayak (CRFCK), c'est l'histoire d'une passion pour le kayak et les sports d'eau vive partagée par trois personnalités du Canoë Kayak.

1994-95, Jacques Arnaud (Président du Comité Régional de la Fédération Française de Canoë Kayak), Jean-Louis OLRV (Conseiller Technique Régional, champion du monde et médaillé olympique) et Didier Lafay (Directeur de l'École Régionale) eurent le souhait de communiquer cette passion en répondant à un besoin régional : former les moniteurs pour l'encadrement des nouvelles activités touristiques et sportives liées aux sports d'eau vive.

En 1996, grâce au partenariat du Conseil Régional et du Ministère de la Jeunesse et des Sports et de la Vie Associative, le CRFCK s'installe à L'Argentière-la-Bessée.

Une étroite collaboration avec la municipalité a permis de développer des infrastructures uniques en France. Situé au cœur du plus prestigieux site de pratique des sports d'eau vive



d'Europe, le CRFCK est rapidement devenu le centre de formation aux métiers de l'eau vive le plus important de France.

Depuis 1993, plus de 1000 guides et moniteurs y ont été formés. Cette expertise dans la formation aux métiers de l'enseignement et de l'encadrement des sports d'eau vive a récemment permis au CRFCK d'étendre ses compétences au domaine du kayak de mer avec ses sites techniques de formation que sont Antibes, Boulouris, et Marseille.

Aujourd'hui, le CRFCK est un véritable acteur économique et social dans la région PACA. Il propose des formations pluridisciplinaires permettant d'accéder aux emplois d'été comme d'hiver. Le CRFCK est aujourd'hui nationalement reconnu pour la qualité des services qu'il propose. Son programme d'actions s'étend de l'information générale sur les métiers de l'eau vive, à l'aide au recrutement des élèves dans les entreprises à l'issue de leur formation.

L'Argentière la Bessée

L'Argentière-la-Bessée est une commune des Hautes-Alpes de 2 306 habitants. Chef-lieu du canton de l'Argentiérois recouvrant le Pays des Écrins, elle est située au confluent de la Gyronde, de la vallée de Vallouise et du torrent de Fournel avec la Durance. C'est maintenant un site d'escalade, d'eau vive et de cascades de glace réputé.

Elle doit son nom aux mines d'argent exploitées à l'époque romaine. L'exploitation minière a été la source économique prédominante de la commune pendant très longtemps, passant de l'extraction de l'argent à l'extraction du plomb argentifère. À la fin du XIXe siècle, l'activité minière décline. Le relais est pris au début du XXe siècle par la métallurgie de l'aluminium. Une centrale électrique est construite pour l'électrolyse de la bauxite. L'Argentière est alors reconnue au plan national pour la qualité de son minerai et ses performances (introduction de techniques nouvelles). Mais en 1986, la localité connaît un déclin industriel sans précédent et les Aciéries de Provence Péchiney cessent leur production. La ville étant construite autour des activités de Péchiney, cette fermeture met fin à tout un rythme économique et social local de mono activité industrielle.

L'équipe municipale réfléchit alors à une reconversion économique de la friche industrielle, toutes les installations Péchiney ayant été léguées à la commune. En 1989, un plan de reconversion privilégie deux directions : la ré industrialisation du site et un élargissement de l'offre touristique.

La ré industrialisation se traduit essentiellement par l'implantation de petites et moyennes entreprises (PME) industrielles et artisanales. Les options retenues en matière d'offre touristique ont pour ambition de rompre avec la logique fondée sur les seules activités sportives d'hiver, notamment en rapprochant les activités sportives du patrimoine culturel.

Ainsi, trois axes d'action sont identifiés :

- × la valorisation du patrimoine naturel et historique ;
- × le développement d'activités sportives ;
- × le tourisme.

Joël Giraud (maire de L'Argentière-la-Bessée depuis mars 1989, député et vice-président du Conseil régional PACA) propose de faire un centre régional de canoë-kayak sur les lieux de la friche industrielle. Entre 1988 et 1995, le programme permet l'implantation d'une base nautique avec un plan d'eau d'apprentissage de canoë-kayak, un slalom et un espace plein air (camping). En 1993, le stade d'eau vive est inauguré. Août 1996 marque la création du Centre régional de formation en canoë-kayak (CRFCK) par le Comité régional Alpes Provence de la Fédération Française de Canoë-Kayak, en association avec les collectivités territoriales et les administrations compétentes.



Les adresses et contacts utiles

CRFCK :

- Suivi Administratif: Sabine FIORONI, 04 92 23 12 92
- Suivi financier et comptable: Carine OLRV, 04 92 23 12 92
- Directeur: Didier LAFAY: 04 92 23 12 92
- CFA FUTUROSUD 04 96 11 56 40

Missions Locales :

- L'argentière la Bessée, 04 92 23 12 12
 - Briançon, 04 86 73 80 19
 - Embrun, 04 92 43 48 09
 - Gap, 04 92 53 00 00

Pôles Emplois :

- Briançon 04 92 20 62 36
- Gap 04 92 52 80 65

Jeunesse et Sports

Direction Départementale
Cohésion Sociale Protection des Populations
des Hautes Alpes
04 92 22 22 30

Autres services :

- Maison des services publics 04 92 23 06 21
- Logis des jeunes 04 92 24 26 50
- Mairie 04 92 23 10 03
- Communauté de Communes des Ecrins 04 92 23 11 17
- Office de Tourisme 04 92 23 03 11
- Office Intercommunal des Sports 04 92 56 11 09
- Canoë Kayak Club des Ecrins 06 79 38 93 12

Médecins :

- NERE Alain 04 92 53 31 97
- MARTIN Karine 04 92 53 31 97
- BUFFAUMENE Patrick 04 92 23 13 70

Ostéopathes :

- RIPPERT Isabelle 04 92 23 04 38
- PONS Caroline 04 92 23 04 38
- Dupré Carole 04 92 23 00 00
- Massard Fabienne 06 79 93 99 97

Votre formation

Brevet Professionnel Canoë Kayak

Dates : du 2 octobre 2017 au 24 août 2018
Interruption : du 2 décembre 2017 au 25 mars 2018 inclus

Les horaires et congés :

Entre les dates du 2 décembre 2017 au 25 mars 2018 inclus, vous serez sortis du dispositif de formation. Cette interruption vous permet d'exercer une activité professionnelle hivernale. Les horaires de formation sont organisés entre 9h et 17h30. Selon les besoins pédagogiques, ils peuvent être adaptés. Chaque semaine, le formateur référent vous communique le planning hebdomadaire.

Les formateurs référents : Nicolas GENTHON / Xavier POSTIAUX

Prévoir :

- Un classeur épais contenant 8 intercalaires
- Le matériel de prise de note
- Kayak adapté pour la navigation en rivière
- Kayak de slalom
- Gilet moniteur
- Pagaie
- L'ensemble de l'équipement individuel du moniteur aux normes CE et code du sport
- Un certificat médical de non contre indication à la pratique et à l'enseignement des activités physiques et sportives

Spécificité de cette formation :

La construction de la compétence d'éducateur sportif repose sur une construction en centre et en entreprise. Vous devrez trouver un stage en entreprise durant les périodes des vacances de la Toussaint, des vacances de Pâques et des vacances d'été. Le choix de la structure de stage est déterminant dans la construction de votre projet professionnel. Nous vous invitons à vous en inquiéter en amont de la formation. Les clubs type FFCK sont particulièrement adaptés pour un accueil de stagiaire à la Toussaint et à Pâques.

Conseils :

Le métier d'éducateur et la formation peuvent être exigeants physiquement. Il est important de conserver une pratique physique régulière et une hygiène de vie de qualité en amont et durant la formation.

Vous devrez être polyvalent dans votre pratique du kayak. Nous vous invitons à profiter de la saison d'été pour pratiquer l'ensemble des disciplines du canoë-kayak.

La sélection se déroulera en bateau slalom, il est nécessaire de s'être exercé sur ce type d'embarcation.